



# RAPPORT D'ACTIVITÉS

2016 / 2020

---

## OR BLEU



OR BLEU

# SOMMAIRE

01

NOTRE  
IDENTITÉ

02

NOTRE  
HISTOIRE

03

DATES CLÉS

04

NOS PAYS  
D'INTERVENTION

05

NOS MISSIONS

06

NOS ACTIONS

07

RAPPORT  
FINANCIER

08

REMERCEMENTS

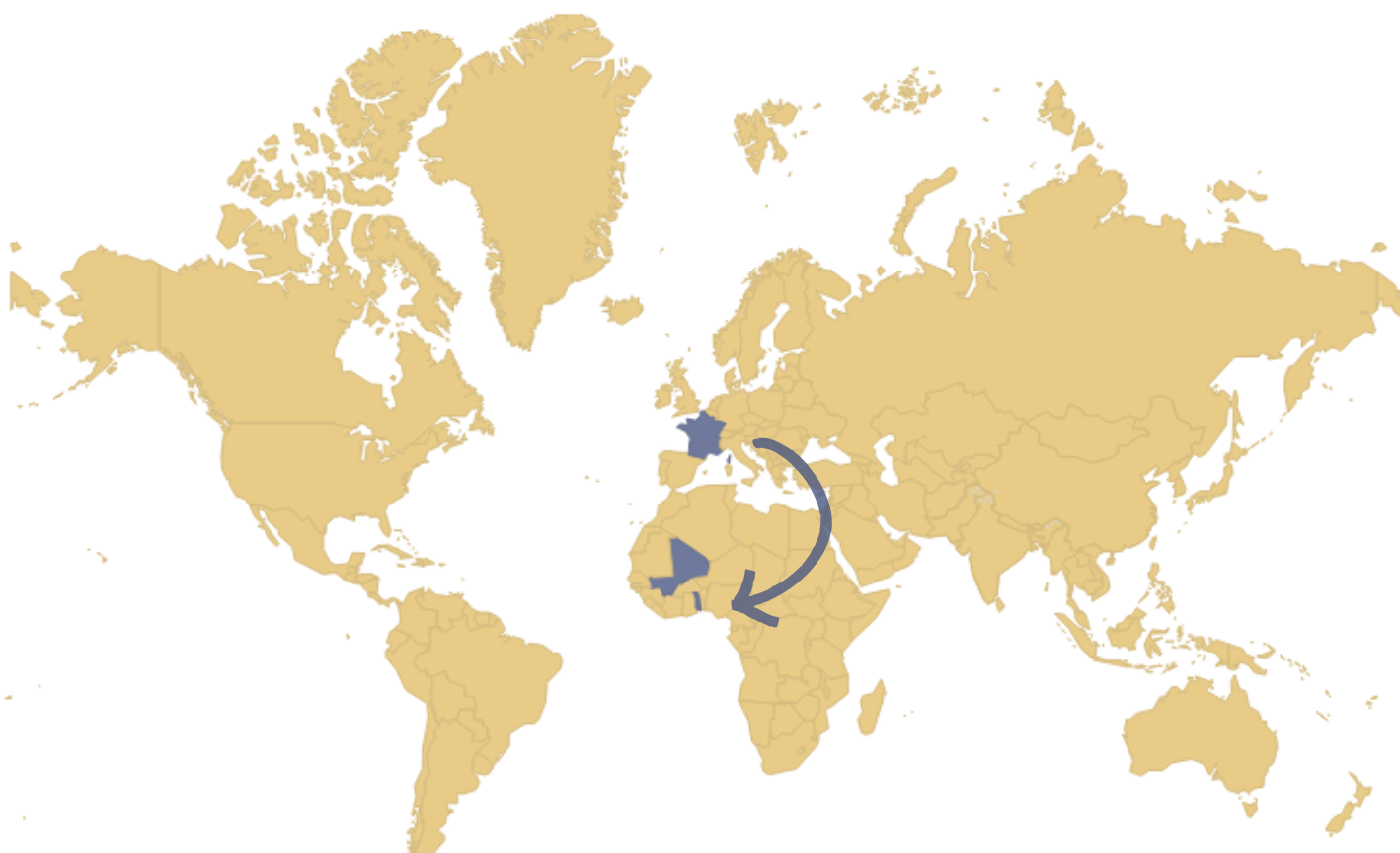


# NOTRE IDENTITÉ

Or Bleu une ONG enregistrée en tant qu'association loi 1901 depuis février 2016. Elle a pour but de venir en aide aux populations défavorisées, en agissant pour l'accès à l'eau potable des populations les plus démunies partout dans le monde. L'association mène des actions au niveau local (via maraude alimentaire/vestimentaire, accompagnement de personnes handicapées et âgées en Ile de France).

Or Bleu s'engage à :

- ne prendre **aucun** frais de fonctionnement sur vos dons
- communiquer l'ensemble des résultats des campagnes (en temps réel)
- être totalement **transparent** sur la répartition et l'utilisation des dons.



- Nous sommes tous bénévoles. Nous venons en aide à tous les individus, **sans distinction** d'origine, de sexe ou de religion.
- Nous portons une attention particulière à la qualité de nos actions pour garantir la dignité de l'être humain. Nous travaillons exclusivement avec des partenaires sélectionnés pour leurs compétences et leurs expériences.
- Nous investissons dans des projets à long terme pour contribuer au développement durable des communautés. Nous impliquons autant que possible les bénéficiaires dans les projets pour garantir leur engagement dans le temps.

# NOTRE

# HISTOIRE



Notre histoire a débuté en 2016. Convaincus que nous étions capable d'avoir un impact positif, nous décidons de fonder Or Bleu, afin d'apporter de l'eau potable aux populations dans le besoin.

Boire de l'eau insalubre, faire des km pour avoir accès à une source d'eau, c'est le quotidien de milliards de personnes. Une simple action ici, peut changer la vie d'un être humain à l'autre bout du monde de manière définitive.

C'est aujourd'hui composée des nombreux adhérents et bénévoles partout dans le monde, toujours prêts à consacrer de leur temps pour les diverses actions Or Bleu.



Romain VIGNON, Yassine BENSERIDA et Samyh AMIN sont les trois fondateurs de l'association Or Bleu.

# NOS PAYS

## D'INTERVENTION

### LE CONTEXTE

La répartition de la population au Mali et au Togo dans l'espace régional est très contrastée.

La croissance rapide de la population régionale, la diversité de consommation alimentaire et la pénurie d'eau potable constituent des obstacles à l'épanouissement rapide de la population.

Les besoins alimentaires et en eau potable de ces communautés sont donc très importants. Les actions des systèmes modernes de production pour garantir une autosuffisance alimentaire et l'approvisionnement en quantité et en qualité des localités en eau potable sont des défis à lever.

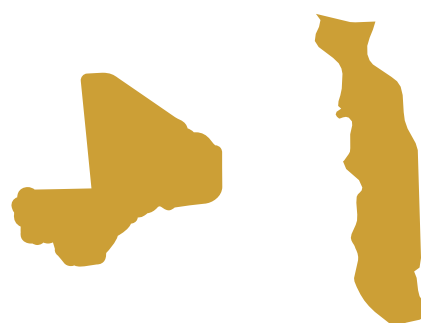
Il est impérieux de se pencher sur la situation des populations rurales qui manquent cruellement de l'eau de boisson.

"11 % de la population mondiale, soit 844 millions d'individus, n'a pas accès à l'eau potable en 2015", **selon l'OMS**

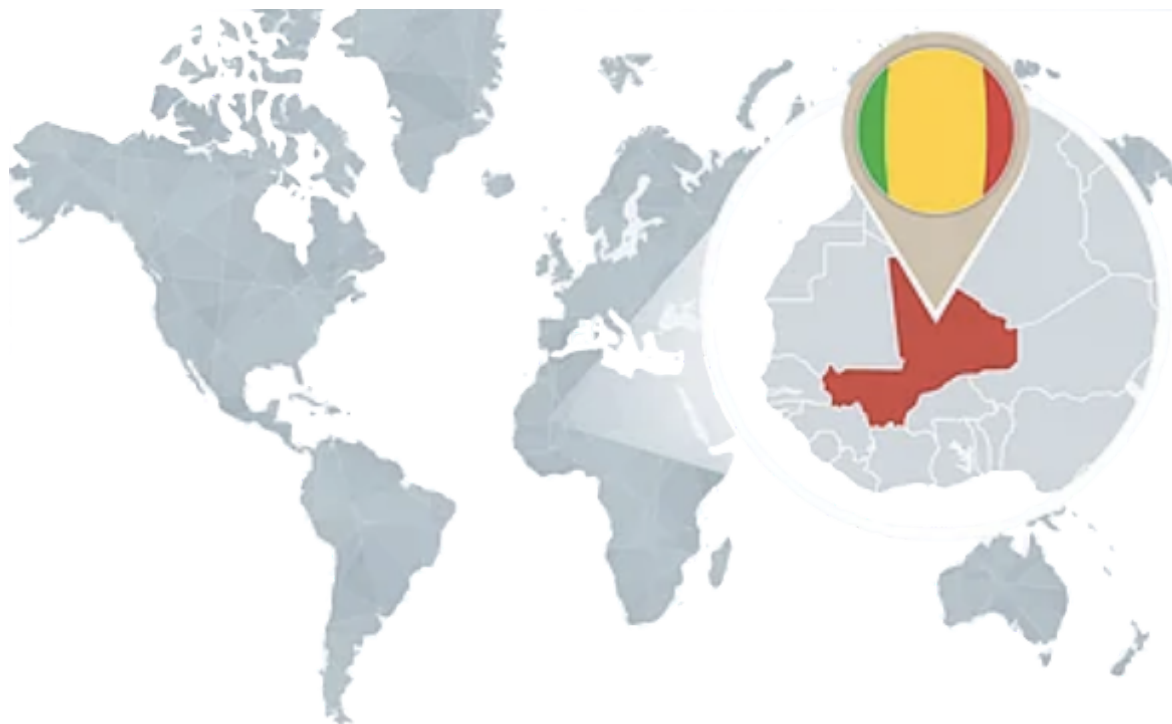


MALI

TOGO



# MALI



Le Mali est un État d'Afrique de l'Ouest dont la population est estimée à 19 millions habitants.

La population malienne a un accès insuffisant à l'eau potable et à l'assainissement de base, ce qui constitue un obstacle majeur au développement du pays.

La diarrhée est une des principales maladies hydriques affectant les enfants. Elle est la première cause de mortalité infantile dans au Mali.

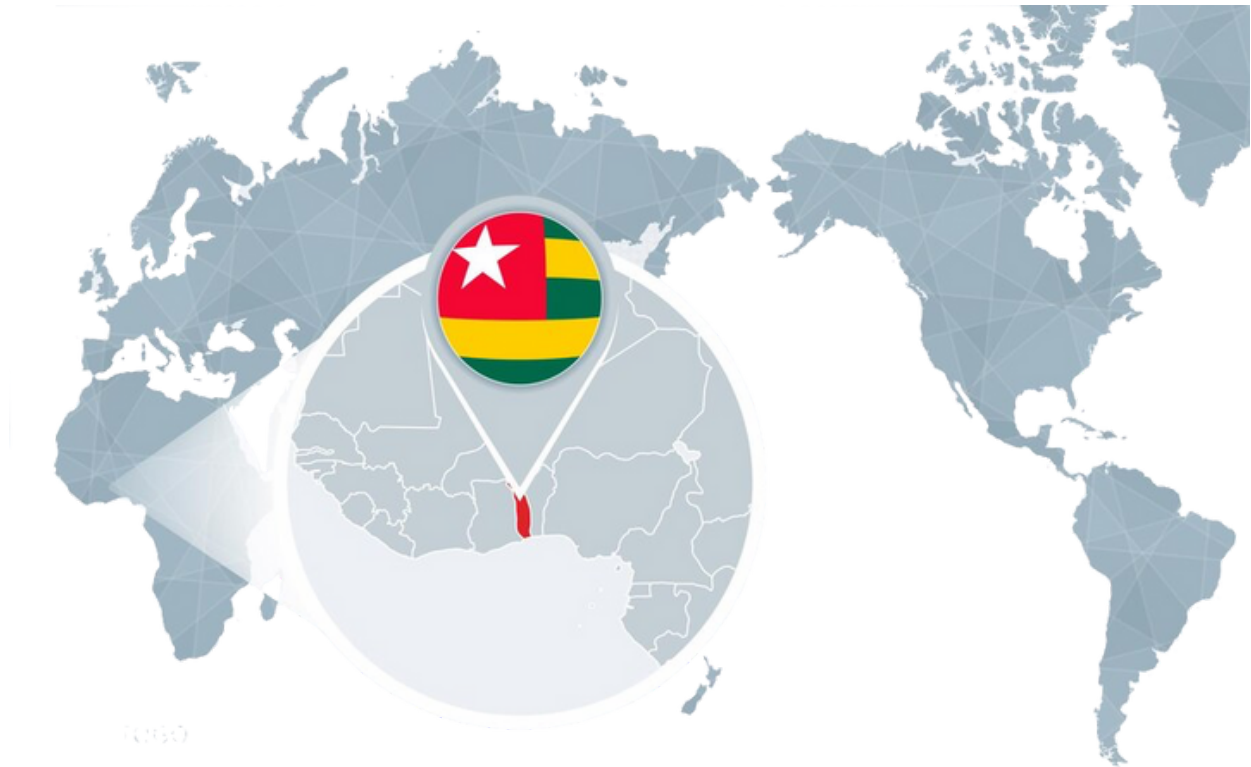
D'après le Système National d'Information Sanitaire (SIS), en 2008, plus de 180 000 cas de diarrhées ont été enregistré avec plus de 150 décès, les enfants moins de cinq ans étant particulièrement touchés.

L'eau est une denrée de plus en plus exploitée et de plus en plus convoitée, sa demande ne fait qu'augmenter.

Trouver des solutions durables est donc un objectif primordial.



# TOGO



Le Togo partage ses frontières avec le Ghana, le Bénin et le Burkina Faso et dont la population est de 8,5 millions habitants. Le taux d'accès à l'eau potable en milieu rural était d'environ 69% en 2019.

Dans plusieurs villages, des femmes et enfants parcourent plusieurs kilomètres par jour pour chercher de l'eau.

Une grande partie des populations rurales continuent à consommer l'eau de marigot ou des rivières. Ce qui entraîne la persistance des maladies d'origine hydrique (diarrhée, choléra...).

Or Bleu intervient dans la Région Centrale, une région du Togo en Afrique de l'Ouest. Elle compte 617 871 habitants sur une superficie de 13 182 km<sup>2</sup>.

La Région de Centrale est divisée en 5 préfectures : la préfecture de Blitta, la préfecture de Mò, la préfecture de Sotouboua, la préfecture de Tchamba et la préfecture de Tchaoudjo.



# NOS

## MISSIONS

En un an, Or Bleu a permis l'accès à l'eau potable à près de 20 000 habitants au Mali et au Togo.

En effet depuis Février 2017, nous avons lancé la construction des puits au Mali et au Togo dans des villages composés au minimum d'une école ou d'un orphelinat. Ceci afin de favoriser l'accès à l'eau potable aux adultes mais principalement aux enfants, premières victimes du manque d'hygiène et d'eau dû à leur fragilité.

Entre 2016 et 2020, Or Bleu a construit 88 ouvrages au Mali et au Togo.



### Description concrète de l'action

Or Bleu exerce ses actions auprès des populations défavorisées, en s'investissant d'une part dans le domaine humanitaire afin de garantir l'accès à l'eau potable aux populations de certains pays en difficulté, et d'autre part dans le domaine social avec la mise en place d'actions de solidarité au niveau local pour soutenir les personnes en situation de précarité.

### Efficacité et importance pour les bénéficiaires

L'eau est une ressource vitale dont personne ne devrait être privé. Il est essentiel d'agir pour reprendre l'accès sur et facile à cette denrée si précieuse afin d'améliorer le quotidien, le niveau de santé et dans une mesure plus large l'avenir des populations ciblées. Les puits grand diamètre ont une durée de vie d'environ 50 ans (utilisés par plusieurs générations), sont d'une utilisation facile et pérenne mais sécurisée avec la présence d'un capot évitant la chute des enfants dans le puits.

### Résultats obtenus et impact sur les bénéficiaires

Disponibilité immédiate d'une eau de meilleure qualité pour l'alimentation mais aussi pour l'amélioration des conditions d'hygiène pour les villageois.

L'accès à une eau potable réduit considérablement les risques d'infections liés à l'eau. La construction d'un puits situé dans les villages a permis une meilleure scolarisation des enfants. Les enfants sont souvent réquisitionnés pour aller chercher l'eau à plusieurs kilomètres, causant un accès limité à l'éducation surtout chez les filles.



# QUELLE EST LA DIFFÉRENCE ENTRE UN PUIT A CHATEAU D'EAU ET UN PUIT A MOTRICITÉ HUMAINE ?

## PUITS À CHATEAU D'EAU

Ces forages automatisés présentent l'avantage de récupérer une eau plus en profondeur, d'encore meilleure qualité et d'offrir un débit plus élevé. Ils sont idéals pour les villages avec un grand nombre d'habitants et ceux qui présentent un sol rocheux. Il s'agit de puiser l'eau directement d'une veine d'eau ou de la nappe phréatique via un trou dans le sol, jusqu'à 120 mètres.



Les forages sont réalisés à l'aide d'un camion foreur et l'eau est montée à l'aide d'une pompe électrique alimentée par un générateur thermique.

Les travaux des forages sont réalisés par une entreprise spécialisée en la matière sélectionnée par l'ONG U.I.R.E.M, puis contrôlée par l'association OR BLEU et supervisée par l'ONG U.I.R.E.M.

- **Village de plus de 1000 habitants**
- **Plus grand débit**
- **Respecte les normes de potabilité de l'OMS**

## PUITS A MOTRICITÉ HUMAINE

### Nous utilisons deux types de structures :

- Les puits à grand diamètre

Puits creusés à la main et ayant une profondeur allant de 12 à 30 m. Les parois sont protégées par des buses et recouvertes pour ne pas contaminer l'eau. Ces puits présentent un atout économique permettant de répondre à la demande extrêmement élevée.

Les travaux des puits à grand diamètre sont réalisés par les puisatiers.



- Les puits creusés avec une mini machine foreuse

Puits creusés à l'aide d'une mini machine foreuse et ayant une profondeur comprise entre 40 et 60 m.

- **Village de 500 habitants**
- **Faible coût des travaux**
- **Peu de maintenance**
- **Respecte les normes de potabilité de l'OMS**

## PUITS TRADITIONNEL (2017 jusqu'à début 2018)

C'est un puits de faible profondeur construit pour prélever l'eau principalement des nappes de surface. Ce type de puits ne nécessite pas un entretien et il a une durée de vie assez importante. Cependant la principale limite est la qualité de l'eau qui ne répond pas toujours aux normes de l'OMS.



Le puits reste ouvert ce qui peut entraîner l'entrée de certains contaminants et ainsi rendre l'eau non potable.

**Or Bleu a décidé d'arrêter la construction de ces puits pour garantir à la population une eau plus sûre et de meilleure qualité.**

# NOS ACTIONS



Le présent projet contribue à assurer l'approvisionnement en eau et potable des populations rurales de trente-huit (62) villages de la préfecture de TCHAMBA, région centrale. Ce projet consiste à réaliser trente-huit (38) puits et vingt-quatre (24) forages sur une période de quatre mois.

Cette région d'une superficie équivalente à celle de la seine et marne, composée de 10 cantons, eux-mêmes divisés en plusieurs dizaines de villages, compte 141 674 habitants.

## 01. DÉFIS

Le défi est de récolter 184 706 € euros pour l'accès à l'eau potable au Togo.

De cette manière, le développement d'une zone est cohérent, les conflits entre villages au sujet de l'accès à l'eau diminuent et c'est l'essor du tissu économique de toute la région qui en bénéficie.



## 02. OBJECTIFS

Assurer l'approvisionnement en eau potable des populations rurales de trente-huit (62) villages de la préfecture de TCHAMBA ;

Contribuer à l'amélioration de la santé des populations de ces trente-huit (38) villages ;

Réaliser trente-huit (38) puits à grand diamètre et vingt-quatre (24) forages sur une période de quatre mois ;

Former et équiper les comités de gestion des puits par village, aux travaux d'assainissement autour de chaque puits.



## 03. MÉTHODOLOGIE

Réaliser des plans de développement pour des groupements de population, ne pas intervenir dans quelques villages mais plutôt à l'échelle de région afin que chaque village puisse accéder à un Puits.



## 04. CHRONOLOGIE

Mai 2018, début du projet Tchamba

01 juillet 2018, inauguration du premier puits du projet Tchamba construit dans le village Adjane Filandi.





Tchamba est une préfecture de la Région Centrale au Togo localisée dans la partie orientale. Elle est limitée à l'Est par la République du Bénin, au Sud par la Préfecture de l'Est-Mono, au Nord et Nord-ouest par la Préfecture de Tchaoudjo et au Sud-ouest par la Préfecture de Sotouboua. Elle couvre une superficie de 3166 km<sup>2</sup> soit 23,5% de la superficie de la Région Centrale et 5,6% de celle du territoire national. On y compte 10 cantons : Affem, Alibi, Balanka, Kabolé, Koussountou, Kri-Kri, Bago, Larni, Goubi et Tchamba,

La population de Tchamba au 1<sup>er</sup> recensement en 1970 était de 34 626 habitants. Elle est passée au 2<sup>ème</sup> recensement en 1981 à 46 000 habitants. Depuis, cette population n'a cessé de croître grâce aux taux de natalité élevés et au flux migratoire positif observé. Aujourd'hui cette population est estimée à 141 674 habitants (2017). Elle est une population jeune avec environ 20% d'habitants vivant dans le centre urbain.

Les activités principales sont l'agriculture et le commerce. Tchamba exporte vers d'autres villes et plus particulièrement la capitale Lomé, des céréales, des tubercules et du charbon de bois. Les échanges avec ces différentes villes du Togo et Bassila, une ville de la République du Bénin voisin, ne sont possibles que grâce à un réseau routier lâche et précaire.

L'installation d'un point d'accès à l'eau potable dans un village permet de faire :

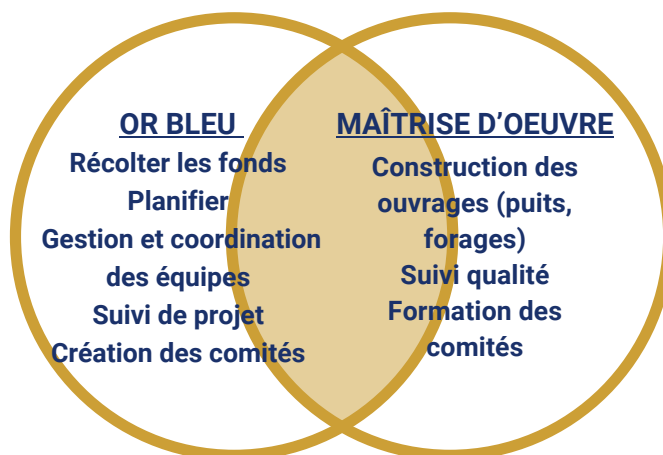
- Fortement diminuer la mortalité infantile
- Fixer définitivement les jeunes dans les milieux ruraux et peut être susciter l'exode urbain
- Permettre aux femmes d'avoir une autonomie financière ainsi qu'une éducation
- Développer l'économie locale via l'agriculture et l'élevage.

# NOTRE

## DÉMARCHE avant 2018

Or Bleu travaille avec 2 partenaires locaux 1 au Mali et 1 Togo, avec lesquels nous communiquons au quotidien pour suivre de près l'avancement des travaux ainsi que pour établir le suivi dans les villages.

Ces partenaires se chargent de la construction des ouvrages et le suivi qualité pour s'assurer que l'eau respecte les normes de l'OMS. Ils forment aussi des comités pour garantir un bon entretien des ouvrages



01

### DÉFINIR LES BESOINS ET LA CAUSE

C'est la phase de réflexion et de diagnostic :  
l'idée peut-elle se transformer en projet ?  
Le projet est-il pertinent et réalisable ?



02

### ÉLABORER LA STRATÉGIE ET RÉCOLTER LES DONS NÉCESSAIRES

C'est l'étape décisive de planification et de financement : la proposition de projet est-elle finançable ? Faut-il adapter le projet ?



03

### DÉPLOYER NOS FORCES ET ÉVALUER L'ACTION

Suivi et pilotage du projet avec évaluation intermédiaire : faut-il réorienter le projet ?  
Bilan final / Retour d'expérience: faut-il continuer l'action ? Quel autre projet peut être envisagé ?

# NOTRE

## DÉMARCHE à partir de 2018

Or Bleu a changé sa démarche pour une meilleure gestion des projets. En effet, au lieu de travailler avec 1 partenaire qui s'occupe à la fois de la construction des ouvrages et du contrôle qualité de l'eau.

Or bleu a décidé de travailler avec 2 prestataires locaux que ce soit au Mali ou au Togo, avec lesquels nous communiquons au quotidien pour suivre de près l'avancement des travaux ainsi que pour établir le suivi dans les village.

### OR BLEU

Récolter les fonds  
Planifier  
Gestion et coordination  
des équipes  
Suivi de projet  
Création des comités

### SUIVI QUALITÉ

Etude d'impact  
Analyses  
microbiologiques et  
physico-chimiques  
Formation des comités  
pour assurer un bon  
entretien des ouvrages

### MAÎTRISE

#### D'OEUVRE

Construction des  
ouvrages (puits,  
forages)





## Or Bleu réalise différentes tâches :

- Récolter les fonds
- Planifier
- Gestion et coordination des équipes
- Suivi de projet
- Création des comités

Les bénévoles d'Or Bleu s'entourent de nombreux acteurs pour construire les puits et forages, assurer leur entretien et donc leur pérennité :

### La maîtrise d'œuvre / L'expert hydrogéologue

La maîtrise d'œuvre est l'équipe en charge de la construction des puits et forages.

Elle intervient également pour le choix du lieu de construction (étude géophysique et concertation des villageois), la mise en place et la formation du comité de gestion et la sensibilisation des utilisateurs finaux à l'utilisation des ouvrages.

Elle assure le suivi et le soutien à la maintenance des puits et forages.

L'expert est le garant de la gestion durable des puits et forages.

Il est en charge du contrôle technique des ouvrages, du suivi de la qualité de l'eau (en lien avec des laboratoires indépendants) et de l'accompagnement des utilisateurs finaux.

Il est sélectionné par l'équipe Or Bleu en fonction de ses compétences et de son expérience dans la zone concernée.

### La population

Les habitants des villages concernés sont acteurs des projets : ils choisissent le lieu de construction avec le soutien de la maîtrise d'œuvre, ils se forment à l'utilisation des puits et forages et peuvent intégrer le comité de gestion.

Mixte et inclusif, ce comité veille à la bonne utilisation, à la maintenance et à l'entretien des installations. Il est garant de la pérennité du projet.

### Les donateurs

Par le biais d'évènements ou de campagnes de communication, nous nous attachons à sensibiliser le grand public à notre cause et à l'impliquer dans nos projets.

De fait, depuis la création de l'association, ce sont des milliers de particuliers qui nous ont soutenus.

Sans leur soutien, tant financier que moral, nos projets resteraient de belles idées : ils sont le carburant de nos actions.

Sans accès à une eau de qualité en quantité suffisante, le bien-être et le développement des communautés sont fortement entravés. Face à ces constats, les bénévoles d'Or Bleu s'engagent.

**2016**  
**2018**

## **LE DÉBUT DE OR BLEU**

---

- 5 puits au Mali et 33 puits au Togo
- 21 850 personnes ont eu accès à l'eau potable

**2018**  
**2020**

## **PROJET TCHAMBA**

---

- 50 ouvrages à Tchamba, au Togo
- 97 789 personnes ont eu accès à l'eau potable

Ouvrages construits au Mali  
2016-2020



Puits - Village Sola Bougouda  
Inauguration le 02/03/2017



Puits - Village Tiécoumala  
Inauguration le 03/07/2017



Puits - Village Satine Bougou  
Inauguration le 31/12/2017



Puits - Village N'tierila Tiediana  
Inauguration le 05/04/2021



Puits - Village Fofu  
Inauguration le 12/10/2017



Ouvrages construits au Togo  
2016-2020

Puits - Village kpemsiah  
Inauguration le 08/07/2017



Puits - Village O'fofo  
Inauguration le 08/07/2017



Puits - Village N'Digale  
Inauguration le 08/07/2017



Puits - Village Tchavadi  
Inauguration le 08/10/2017



Puits - Village Kekeou  
Inauguration le 08/10/2017



Puits - Village Kolina  
Inauguration le 08/10/2017



Puits - Village Kpaza  
Inauguration le 08/10/2017



Puits - Village Kpandiyo  
Inauguration le 08/10/2017



Puits - Village Ouro Tagbade  
Inauguration le 08/10/2017



Puits - Village Djataoude  
Inauguration le 07/12/2017



Puits - Village Alhamdou  
Inauguration le 02/12/2017





Puits - Village Kidessoude  
Inauguration le 31/12/2017



Puits - Village Bougoula Sokoro  
Inauguration le 30/03/2018



Puits - Village Todah  
Inauguration le 11/03/2018



Puits - Village Blitta  
Inauguration le 01/03/2018



Puits - Village Akponkpolougou  
Inauguration le 05/04/2018



Puits - Village Pogolo  
Inauguration le 30/04/2018



Puits - Village Adbegue  
Inauguration le 05/03/2018



Puits - Village Yabode  
Inauguration le 06/03/2018



Puits - Village Akevis Bas  
Inauguration le 05/04/2018



Puits - Village Akevis Haut  
Inauguration le 05/04/2018



Puits - Village Kpele Ville  
Inauguration le 30/03/2018



Puits - Village Bileride  
Inauguration le 11/03/2018



Puits - Village Talaba 2  
Inauguration le 30/03/2018



Puits - Village Tchineri  
Inauguration le 11/03/2018



Puits - Village Outeli  
Inauguration le 30/03/2018



Puits - Village Aloio  
Inauguration le 30/03/2018



Puits - Village Assafolo  
Inauguration le 30/03/2018



Puits - Village Dar Salam  
Inauguration le 30/03/2018



Puits - Village Kokosore Folo  
Inauguration le 30/03/2018



Puits - Village Koudjabode  
Inauguration le 30/03/2018



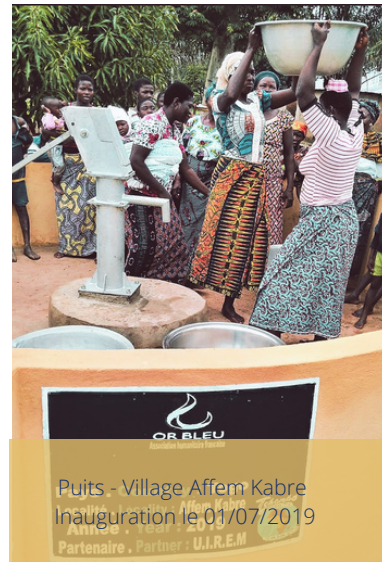
Puits - Village Attitigan  
Inauguration le 30/03/2018



Forage - Village Kpandja  
Inauguration le 12/11/2018



Puits - Village Adjane Filandi  
Inauguration le 01/07/2019



Puits - Village Affem Kabre  
Inauguration le 01/07/2019



Puits - Village Afoufe  
Inauguration le 01/11/2019



Puits - Village Agban-Gnedji  
Inauguration le 01/07/2019



Puits - Village Agounaworo  
Inauguration le 01/07/2019



Puits - Village Akeke  
Inauguration le 11/05/2019



Puits - Village Al Barka  
Inauguration le 01/11/2019



Puits - Village Ankou Cope  
Inauguration le 19/05/2019



Puits - Village Assoula  
Inauguration le 31/10/2019



Puits - Village Assoulou  
Inauguration le 01/07/2019



Puits - Village Bafeyi  
Inauguration le 11/05/2019



Puits - Village Fetou  
Inauguration le 01/11/2019



Puits - Village Gando  
Inauguration le 01/11/2019



Puits - Village Goudima  
Inauguration le 01/11/2019



Puits - Village Goukanglido  
Inauguration le 01/11/2019



Puits - Village Idje Oke  
Inauguration le 01/11/2019



Puits - Village Alhemdou  
Inauguration le 31/08/2020



Puits - Village Kondodé  
Inauguration le 01/11/2020



Puits - Village Agbedeyolaou  
Inauguration le 05/04/2018



Puits - Village Lofoko  
Inauguration le 31/08/2020



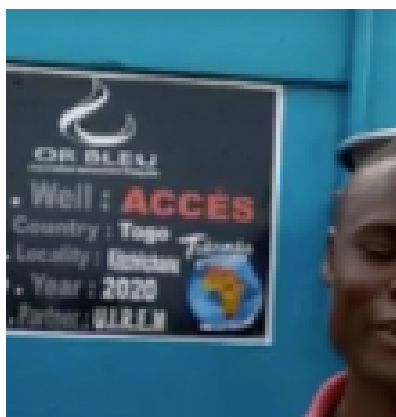
Puits - Village Losso  
Inauguration le 31/08/2020



Puits - Village Malouwourode  
Inauguration le 01/07/2019



Puits - Village Mele Mele  
Inauguration le 01/11/2019



Forage - Village Kitchitchaou  
Inauguration le 07/01/2020



Puits - Village Samai Filandi  
Inauguration le 01/11/2019



Forage - Village Dodowe  
Inauguration le 25/02/2019



Puits - Village Seri-Kazacali  
Inauguration le 01/07/2019



Puits - Village Soukounde  
Inauguration le 31/08/2020



Forage - Village Issowazina  
Inauguration le 01/10/2019



Puits - Village Talaba 2  
Inauguration le 31/08/2020



Puits - Village Talamona  
Inauguration le 01/11/2019



Puits - Village Talavenzi  
Inauguration le 01/07/2019



Puits - Village Vieux Cope  
Inauguration le 01/07/2019



Puits - Village Woro Goubi  
Inauguration le 01/11/2019



Forage - Village Abakadji 1  
Inauguration le 12/11/2018



Forage - Village Adjéjou  
Inauguration le 20/01/2019



Forage - Village Alibi 1  
Inauguration le 25/02/2019



Forage - Village Alouna Iwalou  
Inauguration le 30/12/2018



Forage - Village Armande  
Inauguration le 10/09/2018



Forage - Village Bila  
Inauguration le 10/09/2018



Forage - Village Bloum  
Inauguration le 01/10/2019



Forage - Village Diliko 2  
Inauguration le 25/02/2019



Forage - Village Kabre Boure  
Inauguration le 15/04/2019



Forage - Village Kadjale  
Inauguration le 01/10/2019



Forage - Village Kazakagno  
Inauguration le 01/10/2019



Forage - Village Kitangoli Madjatôm  
Inauguration le 12/11/2018



Forage - Village Nandjoubi  
Inauguration le 01/10/2019



Forage - Village Koukpe Takpe  
Inauguration le 07/01/2019



Forage - Village Ville Bande  
Inauguration le 20/01/2019



Forage - Village N'Tchouroum  
Inauguration le 01/10/2019

# RAPPORT

## FINANCIER

Pour financer ces projets , Or Bleu fait appel à des particuliers, des entreprises, des acteurs publics.

L'association organise également des évènements, notamment pour financer ses frais de fonctionnement.

Notons également qu'il est demandé aux bénéficiaires de mettre en place une caisse commune avant le début des travaux. Cette caisse permet d'impliquer financièrement les villageois dès le début du projet et d'avoir un fond de roulement suffisant afin de palier aux réparations d'urgence et aux dépenses du comité de gestion.

### BILAN Or Bleu 2016 - septembre 2020



**227 235€**

OR BLEU A DÉPENSÉ  
227 235€ POUR FINANCER  
LA CONSTRUCTION DES  
OUVRAGES

**100 %**

l'ensemble des dons est utilisé pour  
les actions soutenues



**90**

PUITS ET FORAGES ONT  
ÉTÉ CONSTRUITS EN  
AFRIQUE

**0 %**

Or Bleu s'engage à ne prendre **aucun**  
**frais de fonctionnement** sur vos dons



**129 328**

HABITANTS ONT  
BÉNÉFICIÉ D'UN ACCÈS A  
L'EAU POTABLE

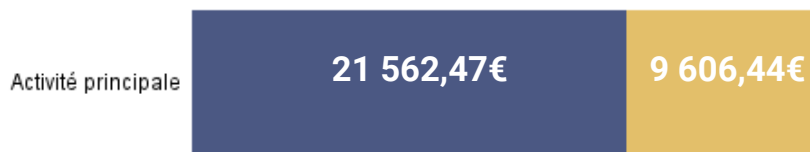
Vos dons sont précieux et pour cela, nous ne prenons aucun frais de fonctionnement dessus. Chacun de vos dons est directement reversé dans les différents projets que nous menons dont la construction de structures permettant de récolter de l'eau potable.

Les dons permettent de financer la construction des puits et des forages au Mali et au Togo. Les frais de fonctionnement représentent les frais de gestion, charges, frais de comptabilité et de communication.

## DÉTAILS DU BILAN FINANCIER

■ Dépenses ■ Dotations aux provisions et Excédent

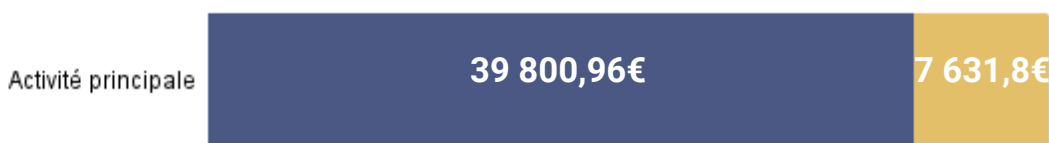
### 2016 - 2017



#### COÛTS CONSTRUCTION PUITS POMPE MANUELLE

Durant l'année 2016 - 2017, le prix de construction d'un puits au Mali était de 3278€ et 991€ au Togo .

### 2017 - 2018



#### COÛTS CONSTRUCTION PUITS ET FORAGES :

A partir de 2018, Or bleu a arrêté la construction des ouvrages au Mali car d'autres associations intervenaient dans ce pays.

Durant l'année 2017 - 2018, le prix de construction d'un puits au Togo était de 991 € .

## 2018 - 2019



### COÛTS CONSTRUCTION PUITS ET FORAGES :

Durant l'année 2018 - 2019, le prix de construction d'un ouvrage au Togo était de 2 000€ pour un puits et de 5 000€ pour un forage.

## 2019 - 2020



### COÛTS CONSTRUCTION PUITS ET FORAGES :

Durant l'année 2019 - 2020, le prix de construction d'un ouvrage au Togo était de 2 000€ pour un puits et de 5 000€ pour un forage.

Depuis 2016 Or bleu s'est engagé pour l'accès à l'eau potable au Mali et au Togo.

Conscients que le monde ne changera pas du jour au lendemain, Or Bleu sait en revanche à quel point il est possible de réaliser des choses extraordinaires en peu de temps.

Face à ce constat Or bleu a décidé de mettre en œuvre un nouveau projet : Entamer un plan de développement pour une région entière du TOGO. Cette région, c'est TCHAMBA. L'objectif est qu'en un an, chaque habitant de cette région puisse bénéficier d'une eau potable. Grâce à vos dons nous avons atteint cet objectif.



## ÉDITO DU TRÉSORIER ROMAIN VIGNON



### **Nous suivons avec attention toutes les dépenses de l'association et nous nous devons d'être transparents avec nos donateurs.**

Je souhaiterais attirer ici votre attention sur les frais de fonctionnement. Nous nous sommes lancés le défi de ne prendre aucun frais de fonctionnement sur les dons. Nos activités de gestion, de communication et de comptabilité sont financées par d'autres voies qui vont être exposées dans le tableau ci-dessous.

### **Dans les pages suivantes sont détaillés les charges et produits de fonctionnement sur les 4 premières années de l'association.**

Les charges sont réparties sous différentes catégories qui sont les suivantes :

- Banque et assurances : frais bancaires de tenues de compte, d'utilisation de terminaux bancaires et de virements internationaux. Les frais d'assurance comprennent l'assurance de responsabilité civile de l'association ainsi que les assurances lors des déplacements.
- Communication : ces frais sont variés et comprennent tous les coûts liés aux sites internet, au réseau sociaux à notre communication visuelle (banderoles, t-shirts, montage photo et vidéos...)
- Evénements : les coûts d'organisation d'événements, de réservation de salle, de traiteur ...

Les produits sont répartis sous différentes catégories qui sont les suivantes :

- Partenariats : représentent les subventions publiques ou privées que nous recevons mais également les droits d'image vendues à des entreprises nous représentant
- Adhésions : l'ensemble des cotisations mensuelles et annuelles payées par les adhérents et bénévoles
- Evénements : les recettes des événements dédiés au financement des frais de fonctionnement (tournoi de football, brocante, vente de gateaux ...)

## 2016 - 2017

### Charges 6 447,36 €

Libellé	Montant
Banque/assurance	182,94 €
Communication	3 025,87 €
Evenement	3 238,55

### Produits 16 322,64 €

Libellé	Montant
Partenariats	6 862 €
Adhésions	1 535,05 €

**Résultat : + 1 949,69 €**

## 2017 - 2018

### Charges 4 089,70 €

Libellé	Montant
Banque/assurance	490,40 €
Communication	3 409,30 €

### Produits 8 494,90 €

Libellé	Montant
Rappel N-1	1 949,69 €
Partenariats	1 209,03 €
Adhésions	2 271,27 €
Evenements	2 874,91 €

**Résultat : + 4 405,20 €**

## 2018 - 2019

### Charges

3 481,82 €

Libellé	Montant
Banque/assurance	736,20 €
Communication	971,03 €
Evenements	1 774,59 €

### Produits

9 569,72 €

Libellé	Montant
Rappel N-1	4 405,20 €
Partenariats	1 700,00 €
Adhésions	2 340,72 €
Evenements	1 123,80 €

**Résultat : + 6 087,90 €**

## 2019 - 2020

### Charges

3 368,45 €

Libellé	Montant
Banque/assurance	501,50 €
Communication	2 520,12 €
Evenements	346,83 €

### Produits

10 009,89 €

Libellé	Montant
Rappel N-1	6 087,90 €
Partenariats	500 €
Adhésions	3 041,99 €
Evenements	380 €

**Résultat : + 6 641,44 €**

# REMERCIEMENTS

## À nos donateurs et bénévoles :

70 bénévoles soutenus par 280 adhérents et des milliers de donateurs pour agir concrètement pour un monde meilleur.

Au nom de toute l'équipe Or Bleu, nous tenons à remercier chaleureusement nos généreux donateurs et nos bénévoles pour leurs contributions, temps, énergie et implication.

Sans leur soutien, rien ne serait possible.

## À nos ambassadeurs :

Nous remercions nos ambassadeurs qui consacrent une partie de leurs temps pour soutenir nos projets.

## À nos partenaires :

Nous remercions également tous nos partenaires qui, du financement d'opérations à la collaboration étroite dans la mise en œuvre des projets, ont soutenu notre travail humanitaire.

## À nos prestataires :

Le soutien des nos prestataires doit également être mis à l'honneur. Ils assurent le maintien et la qualité de notre action humanitaire et d'aide au développement dans les pays les plus pauvres.

# 2016 - 2020 EN IMAGES





OR BLEU


ONG humanitaire

14 rue des Ployanthas

93 110 Rosny-sous-bois

Téléphone: 07 81 85 78 04

Email : [contact@or-bleu.org](mailto:contact@or-bleu.org)

<https://www.or-bleu.org/> 

<https://www.facebook.com/OrBleuasso/> 